

William Shakespeare

**William Shakespeare:**  
*"Here's flowers for you" / „Flori pentru tine”*

*Veronica Focşeneanu Leviţchi*



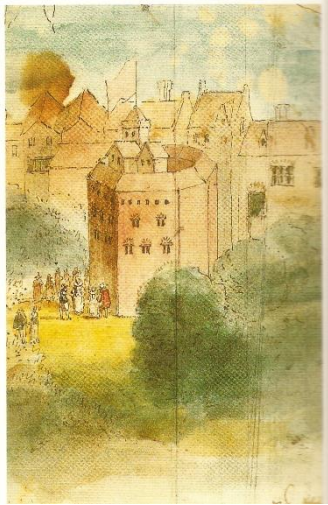
## William Shakespeare:

*"Here's flowers for you" / „Florí pentru tine"*

William Shakespeare -*The Winter's Tale: III.3.103* / -*Poveste de iarnă: III.3.103*

Dear Reader/ *Dragă Cititorule*

1. Flowers' and Trees' Alphabet/ *Alfabetul florilor și pomilor*.....
2. "The art itself is nature"/*„Dar Fire-i arta însăși"* .....  
William Shakespeare: *The Winter's Tale: IV.3.96* / *Poveste de iarnă: IV.3.96*
3. World of Plants/*Lumea plantelor* .....
4. Shakespeare's Plays Nature Overlook/ *Natura în piesele lui Shakespeare* .....
5. William Shakespeare –*Botanical Altas/Atlas botanic* .....
6. Gardens/*Grădini* .....
- (*"Blessed garden, And fruit and flowers"* / *„Binecuvîntat grădina, Și flori și fructe"*) William Shakespeare: *The Two Noble Kinsmen: II.2.238* / *Doi veri stirpe aleasă: II.2.238*
7. Shakespeare's style in the Elizabethan's kitchen/ *Stilul Shakesperian în bucătăria Elisabetană* .....
- (*"unquiet meals make ill digestions"* / *„Rău mistui bucătăria netihnită"*)  
William Shakespeare: *Comedy of Errors: 5.1.74* / *Comedia erorilor:5.1.74*
8. Medicine- Monastery/*Medicină – Călugări* .....
- (*"Great griefs, I see, medicine the less;"* / *„Durerea mare-i leac/ Pentru cea mică."*) William Shakespeare: *Cymbeline: IV.2.243*
9. Shakespeare's Calendar / *Calendarul lui Shakespeare* .....
10. Rose, Symbols and The Bible/ *Roze, Simboluri și Biblie* .....
11. Bibliography/*Bibliografie* .....
- Lexicon index plants/ *Lexicon index plante*



1.

## FLOWERS' and TREES' ALPHABET (ALFABETUL FLORILOR și POMILOR

The **GLOBE THEATRE**, clustered with the **SWAN, HOPE** and **ROSE**/  
**TEATRUL GLOBE**, în care se regăsesc **LEBADA, SPERANȚA** și **TRANDAFIRUL**

"Let the earth produce **fresh growth**, let there be on the earth **plants- bearing seed, fruit-trees bearing fruit** earth with seed"

Bible: Genesis,1

"If we shall limit the issue to the easier accurate aspect of Shakespeare' spiritual biography taken out of his work, the information's one, the less authorized readers may figure its vast and true feature in many areas: **theatre** ("Hamlet", "A Midsummer Night's Dream"), **law** ("Measure for Measure", "The Merchant of Venice"), **music** ("Richard II", "The Merchant of Venice"), **painting** ("Venus and Adonis", "Timon of Athens"), **grammar, logic, rhetoric** ("Love's Labour's Lost"), **philosopher, ethic** ("The Tempest") and **botany** ("Hamlet", "The Winter's Tale" etc.)" 1)

From **BOTANY**, Shakespeare mentions 220 of the most important plants, flowers and trees in his works: "The Merry Wives of Windsor", "A Midsummer Night's Dream", "Romeo and Juliet, Love's Labour's Lost", "Henry V", "The Tempest", "Antony and Cleopatra", "Coriolanus", etc.

Likewise nature, Shakespeare's work is prolific, the holly message being shown in *Romeo and Juliet*, by the author himself.

FRIAR LAURENCE:" In **herbs, plants, stones**

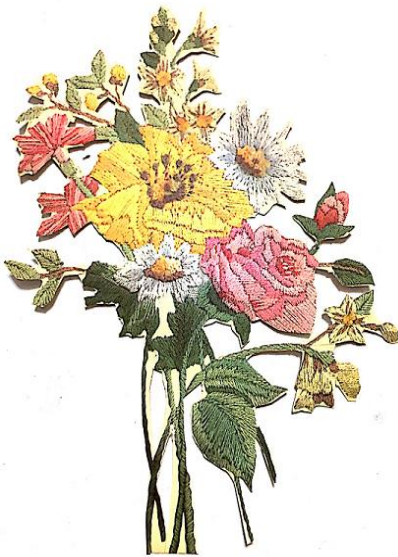
„Să dea pământul din sine **verdeață: iarbă, cu sămânță într-înșea, după felul și asemănarea ei, și pomi roditori, care să dea rod cu sămânță în sine**"

Bibli: Facerea,1

„Dacă ar fi să restrângem problema la cel mai ușor demonstrabil aspect al biografiei spirituale, ce se poate desprinde din opera lui Shakespeare, acela al informației, până și cititorii nevizitați își pot da seama de amploarea și de corectitudinea ei în multe domenii: **teatrul** („Hamlet”, „Visul unei nopți de vară”, „Henric al V-lea”), **dreptul** („Măsură pentru măsură”, „Neguțătorul din Veneția”), **muzica** („Richard al II-lea”, „Neguțătorul din Veneția”), **pictură** („Venus și Adonis”, „Timon din Atena”), **gramatica, logica, retorica** („Zadarnicele chinuri ale dragostei”), **filozofia, etica** („Furtuna”) și **botanica** („Hamlet”, „Poveste de iarnă” etc.)” 1)

Din punct de vedere **BOTANIC**, Shakespeare menționează 220 dintre cele mai importante plante, flori și pomi, care se regăsesc în: „Nevestele vesele din Windsor”, „Visul unei nopți de vară”, „Romeo și Julieta”, „Zadarnicele chinuri ale dragoste”, „Henric V-lea”, „Furtuna”, „Antoniou și Cleopatra”, „Coriolan”, etc.

Asemeni naturii și opera lui Shakespeare este prolifică, mesajul divin fiind sintetizat în *Romeo și Julieta*, de către însuși autorul.



2.

**"THE ART ITSELF IS  
NATURE" /  
„DAR FIRE-I ARTA  
ÎNSASI”**

*„The art itself is nature”*

Shakespeare’s quality resides in taking of the nature, for analogy, in order to classify and identify the human being itself. The nature, in general, is expressed through his psychologic and empathy capacities, for rendering the strong characters and personalities from his works.

The present chapter refers to the most important flowers from William Shakespeare’s works, being both literary and graphic described.

*„Dar Fire-i arta însasi”*

Arta lui Shakespeare constă în capacitatea acestuia de a prelua natura, drept mijloc de comparație, pentru a cataloga și identifica natura umană. Natura, în ansamblul său, este redată de autor prin prisma calităților sale psihologice și empatice, pentru a transpune caracterele și personalitățile redundante ce se regăsesc în operele sale.

Capitolul de față cuprinde cele mai reprezentative flori din opera lui William Shakespeare, fiind descrise din punct de vedere literar, dar și grafic.

“The freckled **cowslip**, **burnet**, and green **clover**,  
Wanting the scythe, all uncorrected, rank,  
Conceives by idleness, and nothing teems  
But hateful **docks**, rough **thistles**, **kecksies**, **burs**,  
Losing both beauty and utility;  
And as our **vineyards**, fallows, meads, and hedges  
Defective in their natures...”

*Henry V: Act V. Scene 2*

„Când coasa -i lipsă, azi, s-au răzvrătit,  
Și-n schimb dă brusturi și scaieți spinoși.  
Și searbedele șteviei—rolul lenii  
Trifoiul verde,—aglica cea peștrită,  
Lipsit de frumusețe și folos.  
Și cum livezi, podgorii, țarini, tufe,  
Din furia lor se-abat sălbăticit,  
La fel și noi, cu neamuri și copii,  
Din lipsă de răgaz...”

*Henric al V-lea: Actul V. Scena 2*  
*Traducere Ion Vinea*

**BUR(R)** (*Arctium lappa*) **BRUSTURE**  
**BURNET** (*Sanguisorba officinalis*) **SORBESTREA**  
**CLOVER** (*Trifolium pratense*) **TRIFOI**  
**COWSLIP** (*Primula veris*) **CIUBOȚICA-CUCULUI**  
**DOCK** (*Rumex obtusifolius*) **MĂCRIS**  
**KECKIES** (*Heracleum sphondylium*) **CRUCEA-PĂMÂNTULUI**  
**THISTLE** (*Carduus benedictus*) **SCAIETE**  
**VINEYARD** (*Vitis vinifera*) **VIȚĂ-DE-VIE**

“Although English grapes were not used for winemaking, other English fruits yielded a range of alternative drinks. These included cider from apple, peppy from pears, and ‘raspie’ from raspberries. Other fruits used in winemaking included gooseberries, cherries, blackberries and elderberries. Mead and metheglin, made with honey, were common in Wales and had some aficionados in England. Distilled liqueurs were also in use, albeit mostly for medicinal purposes: the commonest was known as *aqua vitae*. There were also mixed drinks, notably posset, and ale drink vaguely comparable to eggnog, and syllabus, a similar concoction soured with cider or vinegar. Both wine and beer might be seasoned with herbs and spices—spiced wine was often called ‘hippocras’.”

**Jeffrey L. Singman**  
*Daily Life in Elizabethan England*

„Chiar dacă strugurii englezești nu erau folosiți pentru producerea vinului, alte fructe englezești produceau o gamă de băuturi similare. Acestea includeau cidrul din mere, vinul din pere, zmeură din zmeură. Alte fructe folosite în producerea vinului cuprindeau: agrișele, cireșele, murele, florile de soc. Băutura și leacul contra sângerării făcute cu miere, erau obișnuite în Țara Galilor și aveau oarecare corespondent în Anglia. Deși lichiorurile distilate erau de asemenea folosite, pentru scopuri medicinale, cel mai familiar era cunoscut sub denumirea de *apa vieții*. Erau totodată și băuturi amestecate, considerate vin și băuturi cu mirosul ușor comparate cu gustul de ou în expunere, o invenție acidulată cu cidru sau oțet. Și vinul, și berea pot fi aseasonate cu plante aromatice și condimente—vinul condimentat era adeseori numit „hippocras”.”

**Jeffrey L. Singman**  
*Viața cotidiană în Anglia elisabetană*





The image of the **GREEN MAN**/  
The image of the **GREEN MAN**

## 6.

## GARDENS/GRĂDINI

„Almost universally, the **garden** is a symbol of earth and heavenly paradise”<sup>1)</sup>

”Then the LORD GOD planted a **garden** in Eden away to the east, and there he put the man whom he had formed. The LORD GOD made **trees spring from the ground, all trees** pleasant to look at and good for food; and in the middle the **garden** he set the tree of **life and the trees** of the knowledge of good and evil. ”  
(Genesis, 2)

”... 'tis in ourselves that we are thus, or thus. Our bodies are our **gardens**, to the which our wills are **gardeners**; so that if we plant nettles or sow lettuce, set hyssop and weed thyme, supply it with one gender of herbs or distract it with many.”

**Othello: I.3.324-329**

Shakespeare read the **Bible**, having it as a primordial source of inspiration in his works. As a clues and mystery lover, Shakespeare creates every scenery of mis-en-scene as well as a **garden**. **The first garden** that he meets is Haven's garden, with the first human beings – **Adam** and **Even**, the

„ În general vorbind, **grădina** este simbolul pământului și paradisului ceresc.”<sup>1)</sup>

„8. Apoi Domnul Dumnezeu a sădit în Eden, spre răsărit, și a pus acolo pe omul, pe care-i zidise.

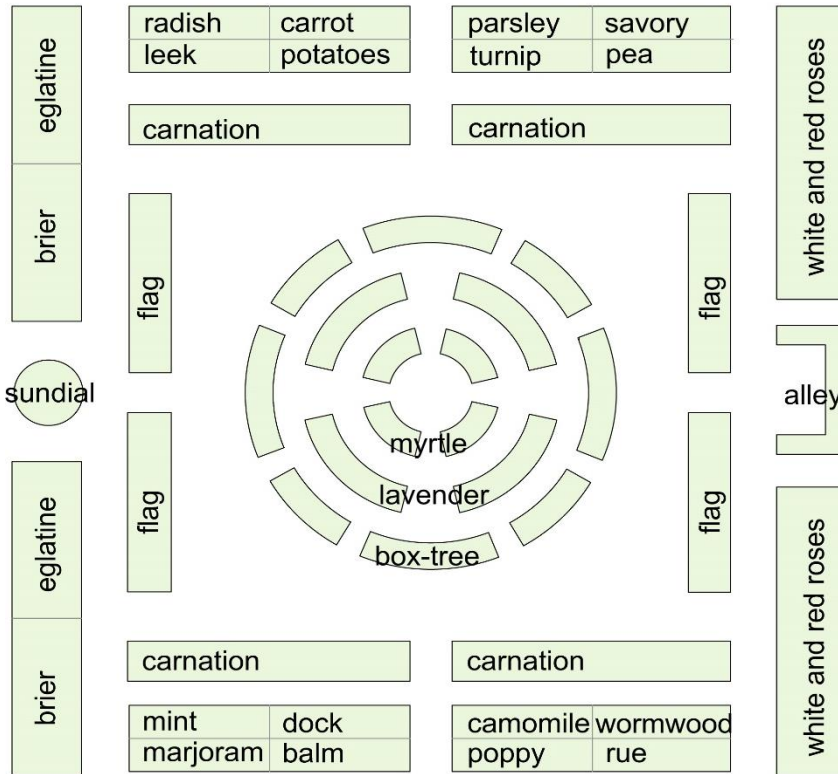
9. Și a făcut Domnul Dumnezeu să răsară din pământ, **tot soiul de pomi**, plăcuți la vedere și cu roade bune de mâncat; iar în mijlocul raiului era **pomul vieții și pomul** cunoștinței binelui și răului.”  
(Facerea, 2)

„... Ba e în puterea ta să fii într-un fel sau altul. Trupul nostru e o **grădină**; iar **grădinarul** ei e voința. Fie că vrei, să vrei, să sădești urzici sau să semeni lăptuci, să pui isop și să plivești cimbru, s-o acoperi cu un singur soi de iarbă sau s-o împodobești cu mai multe.”

**Othello: I.3.324-329**

Shakespeare a citit **Biblia**, pe care a lut-o ca sursă primordială de inspirație în operele sale. Iubitor de indicii și mistere, Shakespeare creează fiecare scenariu sau punere în scenă aidoma unei **grădini**. **Prima grădină** pe care o întâlnește în desăvârșire

## SHAKESPEARE GARDEN



## 8.

# MEDICINE and MONKS / MEDICINA și CĂLUGĂRI



In the Middle Ages, botany was at its very beginning, and less explored. Monastic orders were the main subjects which defined a fully and an elaborate structure, that was pharmaceutical science. Monasteries have become healing places for the ill people, were the pilgrims were hosted and taken care. Medicine practiced in monasteries had as a point the sacred divine and the endless healing qualities of the plants, grown by monks in the "simple plants garden", from the monasteries' inner yard. These plants exclusively medicinal were dried and stored in the pharmacy. The chosen monk was called "monachus infirmarius". Beside growing and drying this plants, the chosen monk was making the remedies. Gradually, these monks, have become true apothecary-doctors, which were worthy to have sorted and to transcribe the grown and useful plants for recovering, having in the medicine's improvement the essential role, maybe primordial. Shakespeare showed a clear interest in the medicine science, a fact which is provided by a multiple and various images of sickness and treatment, which are constantly present in his works. This interest became even more obvious in his Middle Age. A certain change of attitude regarding sickness can be found in the tone of these images. The early ones are, roughly, only remedies, as salve for a sore wound:

Botanica era încă destul de puțin dezvoltată și explorată în Evul Mediu. Un rol esențial, în definirea unei structuri mai ample și mai elaborate a științei farmaceutice, au avut ordinele mănăstirești. Mănăstirile au devenit locuri de tămăduire pentru bolnavi, unde pelerinii erau găzduiți și îngrijiți. Medicina practică în mănăstiri avea la bază, ca punct de plecare sacral divin și infinitele capacități tămăduitoare ale plantelor, pe care călugării le cultivau în „grădinile plantelor simple”, din incinta mănăstirii. Aceste plante exclusiv medicinale erau uscate și stocate în farmacii. Călugărul care avea această menire se numea „monachus infirmarius”. Pe lângă cultivarea și uscarea acestor plante, el se ocupa și de prepararea leacurilor. Treptat, acești călugări, au devenit adevărați medici farmaciști, care au avut meritul de a fi sortat pe categorii și transcris plantele pe care le cultivau și le foloseau, spre vindecare, deținând în dezvoltarea medicinei ca știință un rol esențial, poate chiar primordial. Shakespeare a manifestat un interes profund cu privire la medicină, ca știință, fapt dovedit de multiple și variate imagini ale stării de boală și tratament, care se regăsesc constant în operele sale. Acest interes a devenit și mai intens în perioada sa de maturizare. O schimbare evidentă de atitudine privind boala poate fi găsită în tonul acestor imagini. Cele timpurii sunt brute, adevărate leacuri, precum pansamentul pentru rănilor suferinde:



**THE SWAN 1595 / THE ROSE 1592**  
**LEBĂDA 1595 / TRANDAFIRUL 1592**

10.

## **ROSE, SYMBOLS and THE BIBLE/ROZE, SIMBOLURI ȘI BIBLIE**

### ROSE

Shakespeare is a follower of numberless symbol's meanings in various areas, arts, history, literature, numerology and religious symbol, that rule his work in an elegant way and invites the reader in a peculiar word.

**WARS OF THE ROSES (1455-1485)** The first four of William Shakespeare's *History Plays: First Part of Henry VI, Second Part of Henry VI and Third Part of Henry VI* and *Richard III* reveal the English dynastic war 1455-1485. Both the *Houses of York* and *Lancaster* were descendant of *Edward III* and they had different emblems, the *Houses of York (White Rose)* and *Lancaster (Red Rose)*.

William Shakespeare followed historical sources in this respect, but he had his own opinion regarding the wars.

### ROZE

Shakespeare este adeptul simbolurilor cu nenumărate învelesuri în diferitele arii de acțiune: arte, istorie, literatură, numerologie și semnificații religioase, care pun stăpânire pe rândurile sale într-o manieră elegantă, care, care invite cititorul într-o manieră elegantă, care invite cititorul într-o lume aparte.

**RĂZBOIUL ROZELOR (1455-1485)** Primele patru piese cu caracter istoric ale lui William Shakespeare: *Prima Parte din Henric al VI-lea, A Doua Parte din Henric al VI-lea, a Treia Parte din Henric al VI-lea și Richard al III-lea* descriu războiul dinastic englez cuprins între anii 1455-1485. Ambele Case de York și Lancaster erau descendente ale lui *Eduard al III-lea*, având diferite embleme, *Casa de York (Trandafirul Alb)* și *Casa Lancaster (Trandafirul Roșu)*.

William Shakespeare a respectat sursele istorice întocmai, dar și-a păstrat propria părere cu privire la acest război.